

(260) 黄黑切叶蜂 *Megachile (Pseudomegachile) nigrofulva* Hedicke, 1940

Megachile (Archimegachile) nigrofulva Hedicke, 1940, Gess. Nat. Freunde, 15: 343 ~ 344. Ordo.

雌性: 11.5~12.5mm。体黑色。头及胸刻点很密, 弱闪光, 仅额中央及颅顶刻点较密, 闪光; 唇基端缘小齿状, 中央具长的纵脊; 上颚4齿; 胸毛浅褐色; 翅透明, 端缘色暗; 前足及中足胫节角强; 唇基被红毛伞; 腹部第1~2节背板被稀的长毛; 余各节密被狐红色长毛; 腹毛刷狐红色; 腹部背板刻点细密。触角端节, 第6节上表面, 第9节下表面均红褐色; 足、翅基片、腹部前2节及末节均红褐色; 上颚端部具一暗褐色斑。

雄性: 未明。

观察标本: 未见标本。

分布: 内蒙古(鄂尔多斯)

(261) 黑胸切叶蜂 *Megachile (Pseudomegachile) nigropectoralis* Wu, 2005 (图 162)

Megachile (Pseudomegachile) nigropectoralis Wu, 2005, Act. Zootaxon. Sin., 30 (1): 158 ~ 159
China: Yunnan.

雌性: 16mm。头部宽; 上颚端部宽大, 5齿; 唇基宽约为长的3倍, 端缘小齿状, 表面具较大而密的刻点; 单眼至颅顶的距离与单眼至复眼的距离相等, 但大于两侧单眼间距; 颊稍宽于复眼; 颅顶及颊密被细刻点; 触角第1鞭节稍短于第2鞭节; 中胸盾片及小盾片刻点似颊; 前足及中足胫节端部外侧具短角状突起。翅透明, 端部色较暗; 翅基片、翅痣及翅脉均黑褐色; 足黑色; 爪红褐色。唇基被黑色长毛; 颜侧及额被灰白色长毛; 颊、中胸盾片、小盾片、前足、中足及后足的转节、腿节均被黑毛; 前胸领、中胸侧板、小盾片端缘、并胸腹节两侧及腹部第1节背板均被黄色长毛; 第1背板端部、第2~5背板均密被黄褐色绒毛; 第6背板黄褐色毛较稀; 腹毛刷全部黄褐色。

雄性: 未明。

观察标本: 云南, 景东, 1974. VI. 27, 1♀, 廖定熹采。

分布: 云南(景东)。

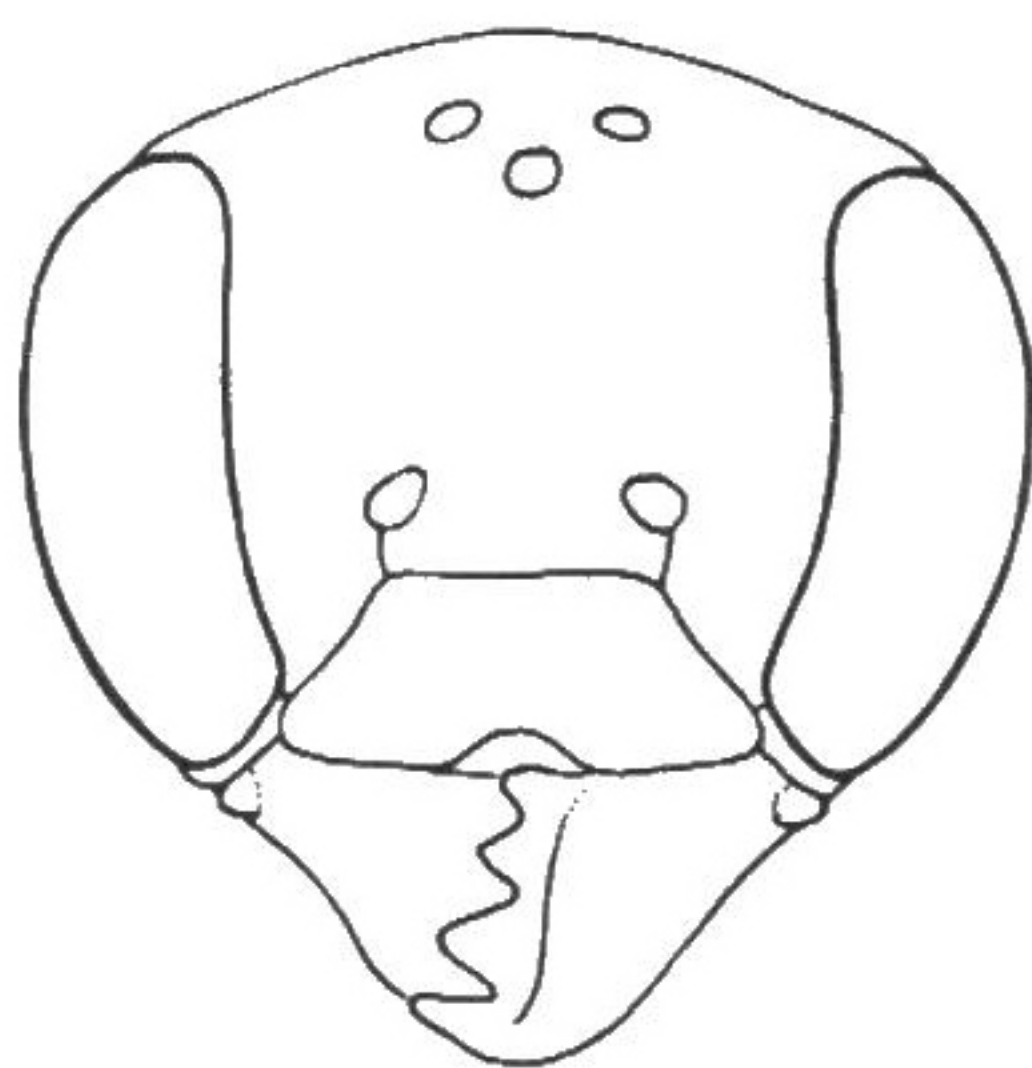


图 162 黑胸切叶蜂 *M. (P.) nigropectoralis* 头部